



**ALLEGATO 2**

**ORGANIGRAMMA DELLA SOCIETÀ E PROFILI DELLE**

**FUNZIONI**

*Rev. 8*

*07/05/10*

Copia controllata N° .....

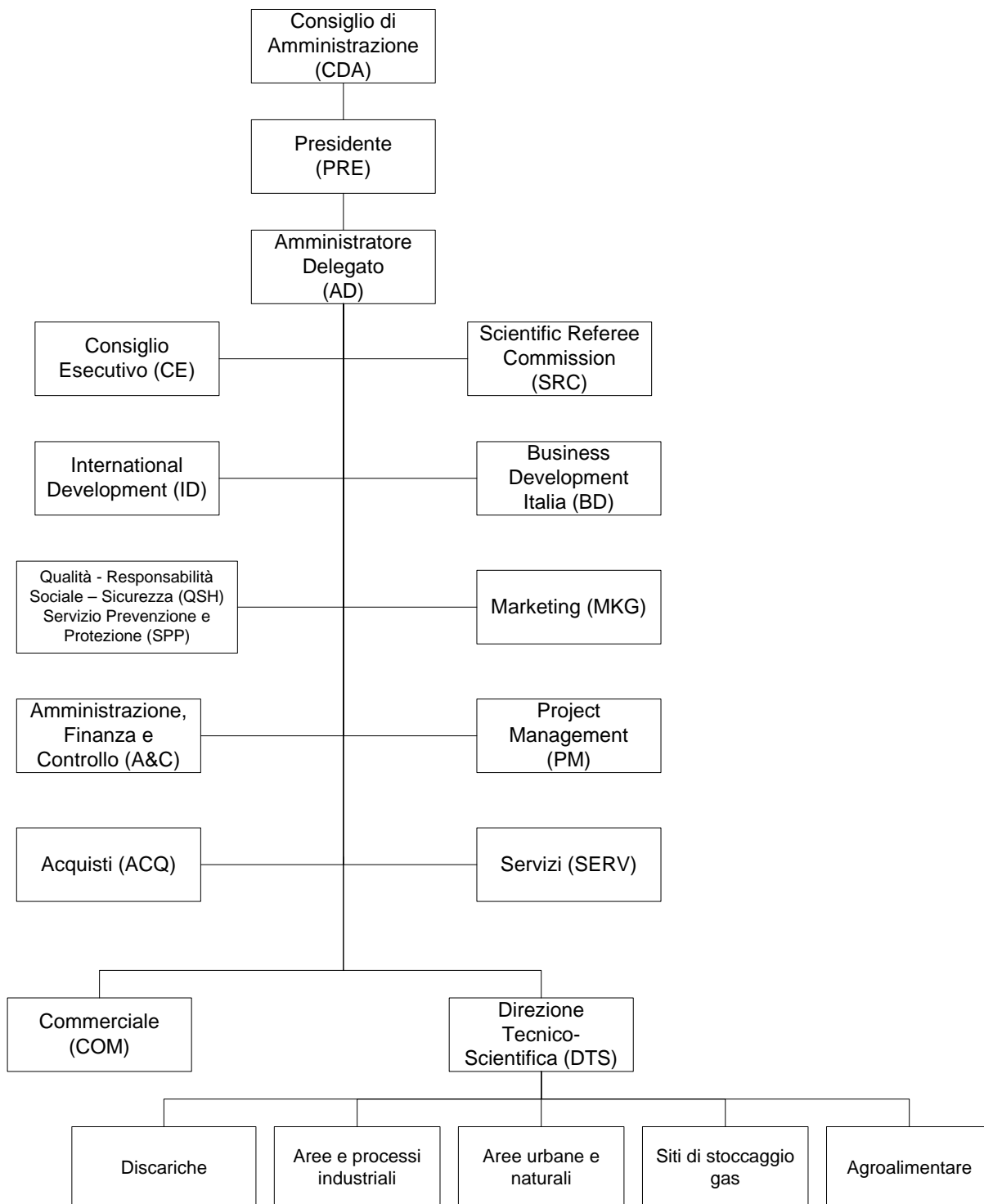
Copia non controllata

**INDICE**

0. ORGANIGRAMMA.....	3
1. PROFILI DELLE FUNZIONI .....	4

## 0. ORGANIGRAMMA

Nella seguente Figura 1 è riportato l'organigramma di **MASSA Spin-off**.



**Figura 1 – Organigramma MASSA Spin-off**

## 1. PROFILI DELLE FUNZIONI

Di seguito è riportata una breve descrizione delle funzioni aziendali, riportando anche le competenze chiave necessarie.

**Consiglio di Amministrazione (CDA):** è composto da Presidente, Amministratore Delegato, Consigliere Delegato per il Business Development, Consigliere Delegato per la Direzione Tecnico-Scientifica, e quattro Consiglieri di Amministrazione referenti per socio. Definisce le strategie dell'Azienda e gli obiettivi chiave annuali e pluriennali. Presidia la ricerca di alleanze e di collaborazioni all'interno del disegno strategico complessivo.

**Presidente (PRE):** presiede il Consiglio di Amministrazione. Concorre alla definizione delle strategie dell'Azienda e ne supervisiona l'attuazione. Cura le relazioni di più alto livello. Individua le politiche e direttrici generali di sviluppo. Supervisiona e stimola il processo di crescita. Sviluppa e gestisce, insieme all'Amministratore Delegato e ad eventuali altri membri del Consiglio di Amministrazione, le relazioni con gli istituti di credito.

Competenze chiave necessarie:

- competenze tecnico-scientifiche e metodologie della Società per tutti gli aspetti di indirizzo e impostazione;
- capacità direzionali e gestionali;
- sviluppo e gestione di relazioni di alto livello in Italia e all'estero con i più importanti Stakeholders (ministeri, università, centri di ricerca, altri enti pubblici e privati);
- conoscenza del mercato in cui opera l'Azienda;
- problematiche di sicurezza sui luoghi di lavoro legate alle attività tecnico-scientifiche della Società.

**Amministratore Delegato (AD):** presidia la definizione della strategia aziendale e gli obiettivi di crescita. Sviluppa le relazioni strategiche e le alleanze. Definisce le linee guida di politica del personale e di gestione finanziaria. Presidia la ricerca di opportunità finanziarie da fonti regionali, nazionali e comunitarie e la selezione di gare pubbliche. Sviluppa e gestisce, insieme al Presidente e ad eventuali altri membri del Consiglio di Amministrazione, le relazioni con gli istituti di credito. Supervisiona e coordina la gestione amministrativo-operativa per l'attuazione della strategia. Sviluppa il budget annuale da proporre agli organi decisionali societari e presidia il controllo di gestione. Sviluppa e coordina le attività commerciali. Propone e sviluppa le politiche marketing e ne presidia lo svolgimento. Assicura il coordinamento e la gestione del sistema di imprese.

Competenze chiave necessarie:

- strategia, pianificazione e controllo, finanza, marketing;
- indirizzo e gestione della crescita aziendale attraverso l'individuazione degli obiettivi, la pianificazione e la valutazione dei risultati;
- capacità manageriali di direzione e coordinamento operativo;
- gestione delle relazioni con enti pubblici e privati per lo sviluppo del business;
- competenze in materia di Sicurezza sui Luoghi di Lavoro e Responsabilità Sociale e normative di riferimento;
- conoscenza approfondita del mercato in cui opera l'Azienda;
- finanza agevolata di fonte regionale, nazionale e comunitaria;
- conoscenza delle tecnologie e metodologie impiegate nei processi;
- gestione e sviluppo del personale in accordo ai principi di Responsabilità Sociale;
- impostazione e verifica del SG.

**Consiglio Esecutivo (CE):** è composto da Presidente, Amministratore Delegato, Consiglieri Delegati e tre Consiglieri di Amministrazione (referenti dei soggetti industriali). Cura le decisioni tattiche ed indirizza la gestione operativa per l'attuazione della strategia. Stabilisce le linee guida per la definizione del piano/budget, di cui verifica l'andamento e i risultati, e presidia le eventuali azioni preventive/correttive. Supporta, ove necessario, la Direzione Tecnico-Scientifica nel fissare la priorità delle commesse e le principali linee guida di svolgimento operativo.

**Scientific Referee Commission (SRC):** è composta da due soci membri effettivi (ricercatori CNR), di cui uno con qualifica di Presidente (nominato all'interno della commissione stessa), e da eventuali ulteriori soggetti che possono intervenire su determinati progetti in relazione alla tipologia ed alle esigenze dei progetti stessi, su richiesta dei membri effettivi. Presidia il controllo della qualità/bontà delle metodologie applicate da un punto di vista scientifico. Garantisce l'adeguatezza delle metodologie ed il loro costante aggiornamento. Presidia la ricerca sulle metodologie e sulle esigenze connesse alla strumentazione utilizzata, al fine di garantire la continua evoluzione tecnico-scientifica. Definisce wish lists e/o specifiche per l'evoluzione della strumentazione. Assicura l'aggiornamento continuo delle competenze tecnico-scientifiche. Individua nuove aree di applicazione delle metodologie, supportando lo sviluppo del business in termini di nuovi prodotti/servizi offerti. Supervisiona lo svolgimento dei progetti di ricerca sia di livello locale-nazionale che internazionale.

Competenze chiave necessarie per i membri:

- competenze tecnico-scientifiche, protocolli di analisi e metodologie della Società;
- conoscenza approfondita delle strumentazioni e tecnologie applicate;
- indirizzo, impostazione e coordinamento di progetti di ricerca tecnico-scientifica;
- conoscenza dello stato dell'arte della ricerca scientifica nei campi operativi della Società;
- problematiche di sicurezza sui luoghi di lavoro legate alle attività tecnico-scientifiche della Società.

**International Development (ID):** supporta l'Amministratore Delegato nello sviluppo del business e delle relazioni ed alleanze nei mercati internazionali. Collabora all'individuazione e alla realizzazione delle strategie di internazionalizzazione, facilitando l'instaurazione e gestione delle relazioni di più alto livello, in particolare con istituzioni governative, gruppi industriali, enti di ricerca ed enti finanziari, la generazione e lo sviluppo delle opportunità strategiche per la penetrazione sui mercati, l'attuazione di progetti di ricerca di respiro internazionale.

Competenze chiave necessarie per il responsabile:

- strategie e politiche di internazionalizzazione;
- sviluppo e gestione delle relazioni e delle alleanze in ambiente internazionale;
- conoscenza approfondita delle aree di ricerca, dei settori e delle normative di potenziale interesse per l'Azienda nei mercati internazionali;
- trattative e negoziazioni a livello internazionale;
- partnership, accordi e operazioni straordinarie a livello internazionale.

**Business Development Italia (BD):** supporta l'Amministratore Delegato nel Business Development e nello sviluppo delle relazioni strategiche e delle alleanze nel mercato italiano, con particolare riferimento alle relazioni con gruppi industriali, istituzioni pubbliche, enti e istituti di credito. Propone iniziative di innovazione e diversificazione del business, fornendo indirizzi per la ricerca e lo sviluppo delle opportunità. Collabora alla definizione delle strategie, con particolare riferimento all'innovazione e diversificazione del business e alle alleanze. Concorre alla diversificazione dell'offerta, allo sviluppo del posizionamento e alla definizione degli obiettivi commerciali.

Competenze chiave necessarie per il responsabile e il personale:

- strategia e marketing strategico;
- sviluppo e gestione delle relazioni e delle alleanze con enti pubblici e privati per lo sviluppo del business;
- direzione e coordinamento;
- conoscenza approfondita del mercato in cui opera l'Azienda e dei settori di potenziale interesse;
- conoscenza delle tecnologie e metodologie impiegate nei processi;
- conoscenza delle problematiche di sicurezza connesse al business aziendale.

**Qualità - Responsabilità Sociale – Sicurezza (QSH) – Servizio Prevenzione e Protezione (SPP):** cura le attività volte all'acquisizione della Certificazione di Qualità - Responsabilità Sociale - Sicurezza, per cui definisce il modello organizzativo aziendale ed i processi interni. Presidia il mantenimento e il miglioramento dei Sistemi di Gestione certificati. Al Responsabile della funzione è demandato dal Presidente l'incarico di **"Rappresentante della Direzione per il Sistema Qualità – Responsabilità Sociale – Sicurezza (RDQSH)**. Cura il Sistema di Gestione Salute e Sicurezza sui Luoghi di Lavoro in accordo al D.Lgs. 81/08 svolgendo i compiti ivi previsti. Garantisce l'aggiornamento della struttura rispetto alla normativa vigente in materia di monitoraggio ambientale. Supporta le funzioni interessate nel processo di definizione dei contratti e delle convenzioni con enti pubblici e privati e nella gestione delle problematiche contrattuali.

Competenze chiave necessarie per il Responsabile:

- competenze in materia di Qualità - Responsabilità Sociale - Sicurezza sui Luoghi di Lavoro e della normativa di riferimento;
- competenze in materia di organizzazione aziendale e processi;
- conoscenza approfondita del SG di MASSA Spin-off;
- conoscenza della normativa applicabile all'Azienda e della normativa di settore;
- competenze in materia di sicurezza, valutazione del rischio e normativa applicabile.

Competenze chiave necessarie per il personale:

- conoscenze in materia di Qualità - Responsabilità Sociale - Sicurezza;
- conoscenze in materia di organizzazione aziendale e processi;
- conoscenze in materia di sistemi informativi aziendali;
- conoscenza del SGQSH di MASSA Spin-off;
- conoscenza normative in materia ambientale, di lavoro, di sicurezza.

Supportano il "Rappresentante della Direzione" per il Sistema Qualità – Responsabilità Sociale – Sicurezza (RDQSH) le seguenti figure:

Responsabile Qualità – Responsabilità Sociale – Sicurezza (RQSH): supporta operativamente il RDQSH nello svolgimento della sua funzione, con particolare riferimento alla gestione del sistema e delle verifiche.

Competenze chiave necessarie:

- competenze in materia di norme ISO 9001, SA 8000, OHSAS 18001;
- competenze in materia di organizzazione aziendale e processi;
- conoscenza del SG di MASSA Spin-off;
- conoscenza processi aziendali;
- normative in materia ambientale, di lavoro, di sicurezza sui luoghi di lavoro.

---

Responsabile Servizio Prevenzione e Protezione (RSPP): svolge le funzioni stabilite dal D.Lgs. 81/08 Capo III Sezione III.

Competenze chiave necessarie:

- conoscenza e applicazione normativa in materia di salute e sicurezza sul lavoro, prevenzione e protezione;
- conoscenza processi operativi di MASSA Spin-off, correlati fattori di rischio, misure di prevenzione e protezione;
- informazione e formazione del personale in materia di sicurezza.

Rappresentante della Salute e Sicurezza per la SA 8000: svolge le funzioni stabilite dal punto 3.2 della norma SA 8000:2001.

Competenze chiave necessarie:

- conoscenza norma SA 8000:2001 e SG MASSA Spin-off;
- conoscenza e applicazione normativa in materia di salute e sicurezza sul lavoro, prevenzione e protezione;
- conoscenza processi operativi di MASSA Spin-off, correlati fattori di rischio, misure di prevenzione e protezione;
- informazione e formazione del personale in materia di sicurezza.

**Marketing (MKG)**: cura il marketing strategico della Società. Supporta l'AD nelle iniziative di comunicazione e immagine al fine di assicurare la visibilità del marchio e dell'Azienda. Supporta l'AD nella ricerca e selezione di opportunità finanziarie a sostegno della ricerca scientifica e dell'innovazione da fonti regionali, nazionali e comunitarie e di gare pubbliche e cura la presentazione delle proposte progettuali. Cura l'analisi del mercato della Società e della concorrenza e concorre alla definizione dell'offerta.

Competenze chiave necessarie per il Responsabile:

- marketing strategico e operativo;
- comunicazione e promozione;
- finanziamenti agevolati di fonte regionale, nazionale e comunitaria per lo sviluppo e l'innovazione del business aziendale;
- conoscenza approfondita del mercato in cui opera l'azienda, delle linee di servizi e della concorrenza;
- Qualità - Responsabilità Sociale - Sicurezza, soprattutto per quanto attiene le relazioni con gli Stakeholder e la comunicazione;
- conoscenza dei processi aziendali.
- conoscenza delle problematiche di sicurezza connesse al business aziendale.

**Amministrazione, Finanza e Controllo (A&C)**: è responsabile delle attività di amministrazione/contabilità e di bilancio e dell'adempimento dei conseguenti obblighi. Supporta l'AD nella gestione della finanza aziendale e nei rapporti con gli istituti di credito e cura la gestione finanziaria ordinaria. Cura la definizione del budget, sulla base delle linee guida fornite dal Consiglio Esecutivo e dall'AD, e presidia il controllo di gestione. Supporta l'AD e il Consiglio Esecutivo nell'analisi periodica dell'andamento aziendale e nell'individuazione delle azioni correttive. Supporta la funzione Commerciale per la predisposizione delle offerte e i Project Manager nella programmazione e controllo delle commesse. Cura gli aspetti amministrativi inerenti il personale. Si interfaccia con i professionisti esterni che collaborano con la Società in materia amministrativa.

Competenze chiave necessarie per il Responsabile:

- pianificazione, budgeting e controllo gestione;
- contabilità generale, finanza aziendale e bilancio;
- pianificazione e gestione commesse per gli aspetti di preventivazione e controllo dei costi;
- conoscenza di leggi e regolamenti attinenti l'amministrazione dell'Azienda, l'amministrazione del personale e la sicurezza sui luoghi di lavoro;
- rapporti con istituti di credito e professionisti esterni;
- supervisione e coordinamento del personale della funzione;
- conoscenza del SG e conoscenza dettagliata dei processi/procedure di competenza.

Competenze chiave necessarie per il personale:

- contabilità generale, gestione clienti e fornitori;
- conoscenza di leggi e regolamenti per svolgere le attività di competenza, sotto la supervisione del responsabile;
- conoscenza generale del SG e conoscenza dettagliata dei processi/procedure di competenza.

**Project Management (PM):** costituisce il centro di capacità per il project management delle commesse. Il Project Manager redige, in collaborazione con la funzione A&C, il budget e il piano della commessa, definendo l'impegno del team di commessa e degli eventuali fornitori esterni ed i relativi tempi di attività. Supporta la funzione Commerciale per la definizione dell'offerta. Presidia la gestione della commessa e monitora l'avanzamento della stessa, fornendo gli input per la fatturazione. Coordina i fornitori/sub-appaltatori e i professionisti esterni coinvolti nella commessa, verificando le loro prestazioni. Coordina la gestione degli aspetti e conseguenti adempimenti della commessa in materia di Qualità, sicurezza sui luoghi di lavoro, contrattualistica con il Cliente/Committente, ordini/incarichi a fornitori e sub-appaltatori, obblighi assicurativi, avvalendosi del supporto delle funzioni aziendali interessate.

Competenze chiave necessarie per i Project Manager:

- project management;
- pianificazione e controllo commesse;
- principi di contrattualistica, offerta e preventivazione;
- conoscenza del mercato in cui opera l'azienda, dei servizi offerti e delle metodologie e tecnologie applicate;
- capacità di coordinamento e gestione dei collaboratori;
- conoscenza delle normative di sicurezza e misure di prevenzione e protezione connesse alla gestione delle commesse;
- gestione contratti per gli aspetti relativi alle commesse;
- conoscenza del SG, dei processi/procedure di competenza e della modulistica e reportistica correlata.

**Acquisti (ACQ):** cura gli acquisti di servizi e di strumentazioni necessari per i processi di ricerca e di erogazione dei servizi strategici per l'Azienda e per il sistema delle imprese partner, interfacciandosi con l'Amministratore Delegato e con il Responsabile della Direzione Tecnico-Scientifica. A tale scopo intrattiene i rapporti con i fornitori strategici e ricerca sul mercato le migliori condizioni economiche. Supporta inoltre il Consiglio Esecutivo nella definizione delle linee guida per le acquisizioni di materiale e di strumentazione strategica e per le esigenze di sviluppo dell'Azienda.

Competenze chiave necessarie per il Responsabile:

- competenze tecnico-tecnologiche e metodologie della Società;

- capacità di coordinamento, gestionali e di negoziazione;
- conoscenza dei processi aziendali e strumentazioni applicate;
- conoscenza del settore dell'Azienda, delle tecnologie e delle fonti di approvvigionamento;
- selezione e valutazione dei fornitori; gestione delle relazioni con i fornitori strategici;
- definizione dei requisiti e verifica delle forniture.

**Servizi (SERV):** opera per il buon funzionamento dell'azienda, garantendo i servizi di ufficio e a supporto dei processi aziendali e dell'operatività. Cura/supporta gli acquisti non strategici di quanto necessario per il funzionamento aziendale. Cura il Sistema Informativo aziendale.

Competenze chiave necessarie:

- informatica; archiviazione e gestione data base aziendali;
- gestione acquisti e altri adempimenti correnti;
- gestione e supporto degli adempimenti in materia di Qualità - Responsabilità Sociale - Sicurezza;
- gestione contatti e relazioni interne;
- conoscenza generale dei processi aziendali e supporto dell'operatività.

**Commerciale (COM):** presidia la conoscenza del mercato di riferimento e lo sviluppo delle relazioni commerciali. Cura l'attività commerciale ed è responsabile dell'acquisizione dei contratti e della stipula delle convenzioni con i clienti pubblici e privati. Contribuisce alla definizione degli obiettivi commerciali ed è responsabile del conseguente raggiungimento. Definisce i preventivi e le offerte tecnico-economiche, con il supporto di A&C e Project Management.

Competenze chiave necessarie per il Responsabile:

- marketing e vendite;
- preventivazione e offerte;
- conoscenza generale di strumenti e normative di contrattualistica;
- conoscenza disposizioni relative alla sicurezza sui luoghi di lavoro nei contratti con i Committenti;
- conoscenza approfondita del mercato in cui opera l'azienda e dei servizi offerti;
- pianificazione e gestione commerciale;
- indirizzo e coordinamento dei collaboratori/partner commerciali;
- sviluppo del mercato, attraverso le relazioni con la clientela e le azioni di marketing;
- capacità di relazione con la clientela, per la definizione dei requisiti della fornitura e l'acquisizione dell'ordine;
- conoscenza del SG e conoscenza approfondita dei processi/procedure di competenza.

Competenze chiave necessarie per il personale:

- conoscenza del mercato in cui opera l'Azienda e dei servizi offerti;
- capacità di gestione delle relazioni con la clientela e del ciclo dell'ordine;
- conoscenza generale del SG e conoscenza approfondita del processo di acquisizione contratti e delle procedure e istruzioni operative di competenza.

**Direzione Tecnico-Scientifica (DTS):** presidia la gestione delle problematiche tecnico-scientifiche e assicura che l'Azienda sia dotata di dimensionate risorse tecnico-scientifiche e che le stesse siano opportunamente impiegate sulle commesse. Definisce la pianificazione delle commesse e ne coordina lo svolgimento, stabilendo il team di lavoro presidiando le attività. Garantisce la corretta operatività del personale interno ed esterno sulle commesse. Cura il rapporto tecnico con i soci che operano in qualità di fornitori esterni di prodotti/servizi necessari allo svolgimento delle attività di commessa. Collabora per l'acquisto di nuova strumentazione e la gestione delle convenzioni per

l'utilizzo di attrezzature e personale tecnico. Cura, sentito il parere della Scientific Referee Commission, la predisposizione di protocolli, da proporre agli enti pubblici, riguardanti la metodologia di monitoraggio.

Il Responsabile della funzione supporta il Consiglio Esecutivo nella definizione delle linee guida per le acquisizioni di materiale e di strumentazione strategica e per le esigenze di sviluppo dell'Azienda e della strumentazione stessa. Possiede le più ampie deleghe in merito alla gestione tecnica delle commesse e dei fornitori strategici, ai fini del raggiungimento degli obiettivi di budget. Coordina la stipula delle convenzioni con il Consiglio Nazionale delle Ricerche per l'utilizzo di attrezzature e di personale tecnico.

Competenze chiave necessarie per il Responsabile:

- competenze tecnico-scientifiche e metodologie della Società;
- capacità di coordinamento e gestionali;
- conoscenza approfondita dei processi aziendali;
- strumentazioni applicate nei processi aziendali;
- competenze in materia di Sicurezza applicabili ai processi aziendali;
- pianificazione, coordinamento e gestione delle commesse;
- selezione e valutazione dei fornitori; gestione delle relazioni con i fornitori strategici;
- conoscenza del SG e dei processi/procedure di competenza;
- coordinamento e gestione del personale tecnico.

Le funzioni seguenti comprendono il personale impiegato di volta in volta nei Project Team (PT).

**Discariche:** cura le attività di campionamento, monitoraggio e analisi aventi per oggetto le discariche per Rifiuti Urbani (RU), in particolare controllo e monitoraggio delle emissioni diffuse e del biogas convogliato da impianti di captazione e cogenerazione, ai fini della valutazione e analisi delle emissioni in atmosfera, dell'individuazione delle anomalie termiche sulla superficie, della massimizzazione della resa energetica, della valutazione della qualità dell'aria e delle acque (di scorrimento superficiale, profonde e percolato), della caratterizzazione ai fini di bonifica e dell'individuazione delle fonti di inquinamento.

Competenze chiave necessarie per il Responsabile:

- competenze tecnico-scientifiche di monitoraggio aria-acqua-suolo applicate nel campo delle emissioni da discariche RU;
- indirizzo e coordinamento per la ricerca e i servizi in materia;
- strumentazioni e metodologie di campionamento e analisi chimiche e isotopiche delle emissioni di biogas diffuso e convogliato, dell'aria e delle acque; interpretazione dei dati;
- metodologie e tecniche tracciatura fattori inquinanti;
- soluzioni e metodologie per la massimizzazione della resa energetica del biogas;
- normativa ambientale applicabile alle discariche RU;
- normativa sicurezza sui luoghi di lavoro e misure di prevenzione e protezione applicabili.

Competenze chiave necessarie per il personale:

- conoscenze tecnico-scientifiche di monitoraggio aria-acqua-suolo applicate nel campo delle emissioni da discariche RU;
- conoscenza e applicazione strumentazioni e metodologie di campionamento e analisi delle emissioni di biogas diffuso e convogliato, dell'aria e delle acque;
- conoscenza normativa ambientale applicabile;
- conoscenza e applicazione normative di sicurezza e misure di prevenzione e protezione;

- analisi ed elaborazione dati e reportistica.

**Aree e processi industriali:** cura le attività di campionamento, monitoraggio e analisi aventi per oggetto aree e processi industriali, per l'individuazione delle fonti e la valutazione del livello di contaminazione in aria-acqua-suolo prodotto da impianti e processi industriali, raffinerie, prodotti petroliferi.

Competenze chiave necessarie per il Responsabile:

- competenze tecnico-scientifiche di monitoraggio aria-acqua-suolo applicate nel campo degli agenti inquinanti (particolato e composti organici) da processi industriali;
- campionamento sorgenti e pozzi e analisi costituenti, idrocarburi leggeri e radon;
- indirizzo e coordinamento per la ricerca e i servizi in materia;
- strumentazioni e metodologie di campionamento e analisi chimiche e isotopiche di laboratorio dell'aria e delle acque; interpretazione dei dati;
- metodologie e tecniche di tracciatura e caratterizzazione chimica dei fattori inquinanti; tecniche GC-IRMS;
- normativa ambientale applicabile in aree e processi industriali;
- normativa sicurezza sui luoghi di lavoro e misure di prevenzione e protezione applicabili.

Competenze chiave necessarie per il personale:

- conoscenze tecnico-scientifiche di monitoraggio aria-acqua-suolo applicate nel campo degli inquinanti da processi industriali;
- conoscenza e applicazione strumentazioni e metodi di campionamento e analisi di laboratorio di inquinanti da processi industriali;
- conoscenza normativa ambientale;
- conoscenza e applicazione normative di sicurezza e misure di prevenzione e protezione;
- analisi ed elaborazione dati e reportistica.

**Aree urbane e naturali:** cura le attività di campionamento, monitoraggio e analisi aventi per oggetto aree urbane e naturali, per la valutazione dell'inquinamento ambientale, la verifica di presenza di metalli pesanti e materiale radioattivo aerodisperso, la caratterizzazione delle nano particelle e la misura del rateo di irraggiamento gamma, la caratterizzazione chimica del territorio, il monitoraggio e controllo di fattori di rischio di carattere chimico-fisico.

Competenze chiave necessarie per il Responsabile:

- competenze tecnico-scientifiche di monitoraggio nel campo della contaminazione da fonti antropiche;
- rilevazione e analisi radioattività aerodispersa e radiazioni non ionizzanti;
- indirizzo e coordinamento per la ricerca e i servizi in materia;
- strumentazioni e metodologie di campionamento e analisi metalli pesanti, materiale radioattivo, nanoparticelle e di rilevazione inquinamento atmosferico; interpretazione dati;
- normativa ambientale applicabile in aree con problematiche di inquinamento atmosferico da nano particelle;
- normativa sicurezza sui luoghi di lavoro e misure di prevenzione e protezione applicabili.

Competenze chiave necessarie per il personale:

- conoscenze tecnico-scientifiche di monitoraggio nel campo della contaminazione da fonti antropiche;
- conoscenza e applicazione strumentazioni e metodi di campionamento di inquinanti da metalli pesanti e radioattività aerodispersa;
- conoscenza normativa ambientale applicabile in presenza di inquinamento da nanoparticelle;
- conoscenza e applicazione normative di sicurezza e misure di prevenzione e protezione;
- analisi ed elaborazione dati e reportistica.

**Siti di stoccaggio di gas:** cura le attività finalizzate al monitoraggio di gas, in particolare anidride carbonica e metano, in siti di stoccaggio. Vi rientrano attività di progettazione e sviluppo di stazioni di monitoraggio geochimico, studio, progettazione e coordinamento scientifico di sequestro geologico della CO<sub>2</sub> e monitoraggio della CO<sub>2</sub>, monitoraggio e controllo processi di solidificazione dello zolfo.

Competenze chiave necessarie per il Responsabile:

- competenze tecnico-scientifiche di monitoraggio geochimico gas naturali;
- progettazione stazioni di monitoraggio geochimico;
- indirizzo e coordinamento per la ricerca e i servizi in materia;
- metodologie campionamento e analisi gas in aria e disciolti in acqua;
- metodologie di sequestro geologico e separazione CO<sub>2</sub> da altro costituenti gassosi;
- processi di monitoraggio e solidificazione zolfo;
- normativa di sicurezza sui luoghi di lavoro e misure di prevenzione e protezione applicabili in aree di stoccaggio gas.

Competenze chiave necessarie per il personale:

- conoscenze tecnico-scientifiche di monitoraggio geochimica gas naturali;
- conoscenza e applicazione metodi di e analisi gas in aria e disciolti in acqua;
- conoscenza e applicazione normative di sicurezza e misure di prevenzione e protezione in aree di stoccaggio gas;
- analisi ed elaborazione dati e reportistica.

**Agroalimentare:** cura le attività finalizzate alla tracciabilità di filiera agroalimentare comprendenti analisi isotopiche di prodotto fresco e lavorato, analisi dell'origine e delle sostanze di lavorazione, progettazione sistemi di etichettatura elettronica per la registrazione delle informazioni sul prodotto.

Competenze chiave necessarie per il Responsabile:

- competenze tecnico-scientifiche di analisi isotopica applicate per la tracciabilità di filiera agroalimentare;
- analisi costituenti chimici in traccia;
- problematiche sicurezza alimentare, adulterazioni, contraffazioni;
- normativa di sicurezza sui luoghi di lavoro e misure di prevenzione e protezione applicabili.

Competenze chiave necessarie per il personale:

- conoscenze tecnico-scientifiche e tecniche di tracciabilità basate su analisi isotopiche;
- analisi ed elaborazione dati e reportistica;
- normativa di sicurezza sui luoghi di lavoro e misure di prevenzione e protezione applicabili.